

#### Твои избирательные права:

- Гражданин Российской Федерации, достигший на день голосования 18 лет, имеет право избирать.
- Гражданин Российской Федерации, достигший 21 года, имеет право баллотироваться в представительные органы всех уровней.
- Гражданин России имеет право избирать и быть избранным независимо от пола, национальности, происхождения, имущественного и должностного положения, места жительства, вероисповедания.
- Гражданин Российской Федерации, достигнув 35 лет, имеет право выдвигать свою кандидатуру на должность президента страны.

#### Порядок голосования:

- Голосование производится лично, по предъявлению паспорта гражданина РФ или документа, заменяющего его. Голосование за других избирателей не допускается.
- Избирателю выдается бюллетень, заполняющийся в специально оборудованной кабине, где не допускается присутствие посторонних лиц.
- Голосование проводится путем нанесения в избирательном бюллетене любого знака в квадрате напротив фамилии кандидата, в пользу которого сделан выбор.
- Испорченный бюллетень заменяется избирательной комиссией участка на новый.

- Заполненный бюллетень опускается в опечатанные (опломбированные) ящики для голосования.
- Возможно, многие понятия, связанные с проведением выборов, тебе еще не знакомы.

#### Терминологический словарь

**Активное избирательное право** – право граждан РФ избирать органы государственной власти и местного самоуправления.

**Бюллетень** – избирательный документ для тайного голосования, напечатанный по установленной форме и содержащий фамилии, имена и отчества кандидатов или наименование партий, участвующих в выборах.

**Выборы** – способ формирования путем голосования органов государственной власти и местного самоуправления. Реализация гражданами своего права выбора является одной из важнейших форм их участия в управлении государством. Выборы могут быть парламентскими и президентскими, всеобщими и частичными, общегосударственными или местными, очередными или досрочными, основными или дополнительными.

**Глава муниципального образования** (глава местного самоуправления) – высшее должностное лицо муниципального образования уставом муниципального образования в соответствии с федеральным законом полномочиями по решению вопросов местного значения.

**Государственная Дума** – нижняя палата парламента – представляет все население РФ. Она состоит из 450 депутатов, избираемых на 4 года.

**Депутат** – лицо, избранное избирателями соответствующего избирательного округа в муниципальный или федеральный представительный орган на основе всеобщего прямого и равного избирательного права при тайном голосовании.

**Закон** – правило, обязательное для всех. Принимается государством, которое контролирует его выполнение.

**Избиратель** – гражданин Российской Федерации, обладающим активным избирательным правом.

**Избирательная кампания** – деятельность по подготовке и проведению выборов, осуществляемая в период со дня официального опубликования о назначении выборов до дня предоставления избирательной комиссией, организующей выборы, отчета о

расходе средств соответствующего бюджета, выделенных на подготовку и проведение выборов. Избирательная комиссия – коллегиальный орган, формируемый в порядке и сроки, которые установлены федеральным или законом субъекта РФ, организующий и обеспечивающий подготовку и проведение выборов.

**Кандидат** – лицо, выдвинутое в установленном законом порядке в качестве претендента на замещаемую посредством прямых выборов должность или членство в органе государственной власти или органе местного самоуправления, либо зарегистрированное соответствующей избирательной комиссией в качестве кандидата.

**Конституция РФ** – основной закон РФ, имеет высшую юридическую силу, прямое действие и применяется на всей территории РФ.

**Муниципальный избирательный округ** – избирательный округ, включающий в себя всю территорию муниципального образования, в котором избиратели голосуют за муниципальные списки кандидатов.

**Наблюдатель** – гражданин РФ, уполномоченный осуществлять наблюдение за правильностью проведения голосования, подсчета голосов, установлением его итогов.

**Органы местного самоуправления** – выборные и другие органы, наделенные полномочиями на решение вопросов местного значения и не входящие в систему органов государственной власти.

**Открепительное удостоверение** – избирательный документ, дающий право избирателю, который в день голосования не имеет возможности прибыть в помещение избирательного участка, где он включен в список избирателей, принять участие в голосовании на другом избирательном участке.

**Парламент РФ** – представительный и законодательный орган РФ.

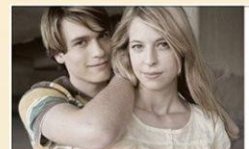
**Пассивное избирательное право** – право граждан РФ быть избранными в органы государственной власти и местного самоуправления.

**Президент РФ** – глава Российского государства.

**Референдум** – форма прямого волеизъявления граждан РФ по наиболее важным вопросам государственного и местного значения в целях принятия решений, осуществляется посредством голосования граждан РФ, обладающих правом участия в референдуме.

**Центральная избирательная комиссия** – главный избирательный орган страны.

## Как проходит голосование?



ГОЛОСУЙ ЗА БУДУЩЕЕ



Избиратель, который в день голосования не сможет прибыть в помещение для голосования того избирательного участка, где он включен в список избирателей, вправе в установленном законом порядке получить в соответствующей избирательной комиссии **открепительное удостоверение** и принять участие в голосовании на том избирательном участке, где он будет находиться в день голосования.

Избиратель, который в день голосования не может самостоятельно по уважительным причинам (по состоянию здоровья, инвалидности) прибыть в помещение для голосования, может проголосовать у себя дома (**«вне помещения для голосования»**) на основании письменного заявления или устного обращения, поданного в участковую избирательную комиссию.

Вперёд

MyShared

*Муниципальное бюджетное учреждение культуры  
«Централизованная библиотечная система»*

# Азбука молодого

# *Избирателя*

2019